

'გამოსხივების გამო სახლებს ვტოვებთ' – მაღალი ძაბვის ანძებში მოქცეული სოფელი »

sknews.ge/index.php

'გამოსხივების გამო სახლებს ვტოვებთ' – მაღალი ძაბვის ანძებში მოქცეული სოფელი

მთავარი → [სიახლე](#), [საზოგადოება](#) 13.09.2019

ახალციხის სოფელ ფერსაში მცხოვრებლები მაღალი ძაბვის ანძების დასახლებასთან სიახლოვეს აპროტესტებენ. ადგილობრივების ნაწილი ელექტრომაგნიტური ველის საფრთხეებზე საუბრობს, ნაწილი კი კომპენსაციების სიმცირეზე დაობს. აქ 220 კილოვოლტიანი სიმძლავრის ელექტროგადამცემ ხაზს, „საქართველოს სახელმწიფო ელექტროსისტემა“ აშენებს.



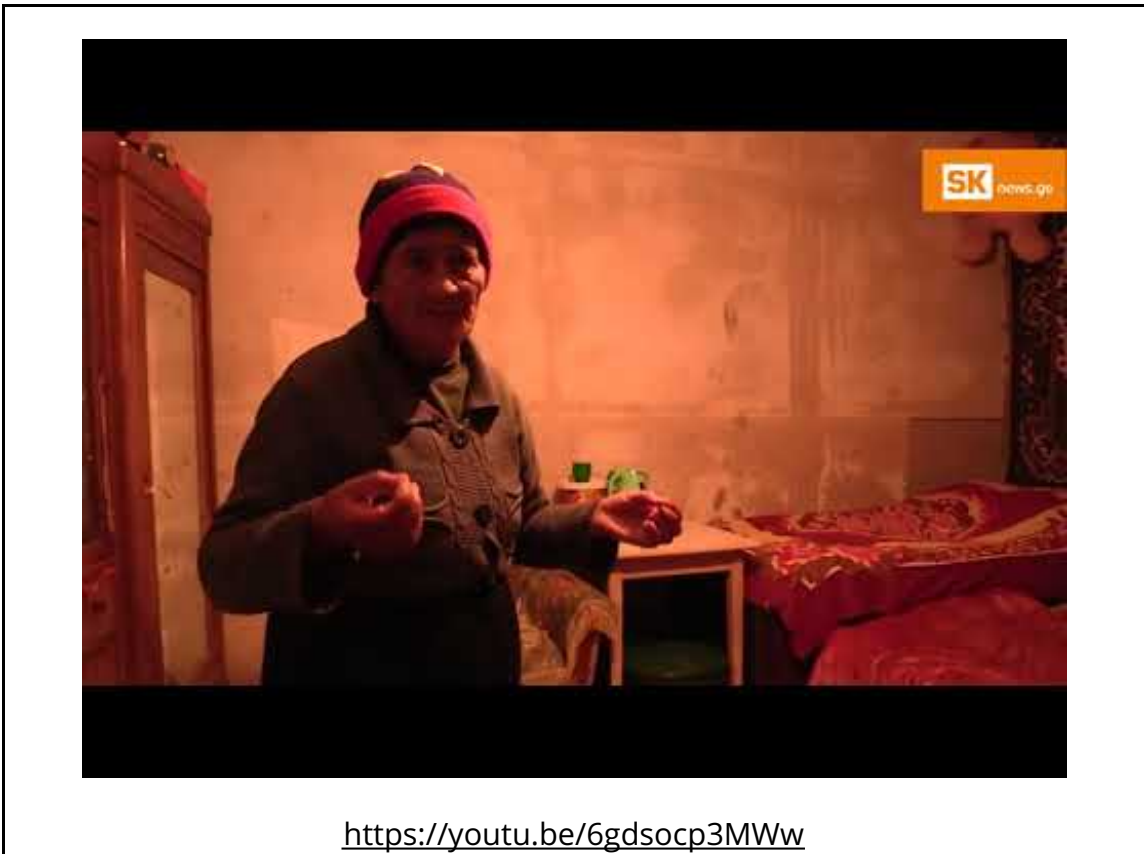
წიკლაურების სოციალურად დაუცველი ოჯახი ფერსაში ერთ-ერთია, რომელმაც ელექტრომაგნიტური ველისგან გამონვეული საფრთხეების შესამცირებლად, საცხოვრებელი სახლი შეიცვალა.

მაღალი ძაბვის გადამცემი ანძა, მათი ყოფილი სახლიდან რამდენიმე მეტრში მდებარეობს, ოჯახის წევრები კი ირწმუნებიან, რომ ელექტრომაგნიტური ველი მათ ჯანმრთელობაზე უარყოფითად მოქმედებდა, ამიტომ საკუთარი ნებით, საცხოვრებლად ძველ, ავარიულ სახლში გადავიდნენ.

„ჩემი რძალი ფეხმძიმედ იყო და მაგნიტური ველის გამო სულ ცუდად ხდებოდა, მე კიდევ წნევამ შემანუხა, ძალიან ცუდად ვხდებოდი. ამიტომ გადავწყვიტეთ, ჩემი

მშობლების დანატოვარ, ავარიულ სახლში გადმოსვლა. იძულებული გავხდით და შიშითა და ფეთებით წამოვედით. იქ ორსართულიანი სახლი გვექონდა, აქ კედელი გამონგრეულია, გიფსო-კარდონით გვაქვს გაკეთებული ოთახები, სოროში შემოვძვერთ, მაგრამ იქ ყოფნას მირჩევნია, მაღალი ძაბვის ქვეშ მაინც არ ვართ”, - ამბობს ევგენია წიკლაური.

მისივე თქმით, „საქართველოს სახელმწიფო ელექტროსისტემას“, რომელიც აქ მაღალი ძაბვის გადამცემ ხაზს აშენებს, ადგილობრივებთან მოსალოდნელი საფრთხეებისა და რისკების შესახებ არ უსაუბრია. შესაბამისად, იმ ოჯახებისთვის, რომლებიც ანძასთან ახლოს ცხოვრობდნენ, არც კომპენსაციები მიუციათ: „ვიცი, რომ შედეგი ცუდი იქნება. იმ კომპანიიდან რატომ არ მოვიდნენ და მითხრეს, რომ აქ ცხოვრება არ შეიძლება და სახიფათოა?! ფული არ მაინტერესებს, უბრალოდ, საცხოვრებელი მოგვცენ სადმე. ჩვენ რა დავაშავეთ. მე შეიძლება ხვალ აღარ ვიყო, მაგრამ ბავშვები მეცოდებიან, ამათ სიცოცხლე ხომ უნდათ?!“



სოფელში ამბობენ, რომ ელექტრომაგნიტური ველის გამო, ანძებთან ახლოს მცხოვრებლებს საქონელი დაუავადდათ: „ქათმები აღარ დებდნენ კვერცხს, საქონელი აღარ იწველებოდა. ხალხს ჯანმრთელობის პრობლემები დაეწყო“, - ამბობენ ფერსაში.

ზრდის თუ არა ელექტრომაგნიტური ველი ჯანმრთელობის უსაფრთხოებასთან დაკავშირებულ რისკებს, ამის შესახებ კითხვით „სამხრეთის კარიბჭემ“ მშენებელს, „საქართველოს სახელმწიფო ელექტროსისტემის“ მიმართა. მათი განმარტებით, ელექტროგადამცემი ველი ანძიდან 25 მეტრის გარეთ, ადამიანის ჯანმრთელობაზე არ მოქმედებს: „ 220 კვ. ძაბვის „ახალციხე-ბათუმის“ საჰაერო ელექტროგადამცემი ხაზის ელექტრომაგნიტური ველების გავლენები მისი დაცვის ზონის (25 მ.) მიღმა არ

მოქმედებს ადამიანის ჯანმრთელობაზე. აღნიშნული ხაზის მშენებლობა ხორციელდება ქვეყანაში მოქმედი ნორმების დაცვით, რომელთა მოთხოვნები უფრო მკაცრია ვიდრე ევროპული“- განმარტავენ სსე-ში.

მათივე ინფორმაციით, ამავე ხაზებიდან წარმოქმნილი ელექტრომაგნიტური ველი, ხშირ შემთხვევაში უფრო ნაკლებია, ვიდრე ოჯახებში არსებული ტექნიკის ხმარებით გამოწვეული ველები: „ ჩვეულებრივ ელექტრო მონყობილობებს: მაგიდის სანათებს, სარეცხ მანქანას, ტელევიზორსა თუ კომპიუტერს. მიკრო ტალღური ღუმელის მოხმარებისას, მისგან 30 სმ-ში მაგნიტური ველის ზემოქმედება 14-ჯერ მეტია ვიდრე 220 კვ-იანი გადამცემი ხაზის სადენიდან 25 მეტრში. შესაბამისად ეგზ-ის დაცვის ზონის მიღმა სივრცე ჯანმრთელობისთვის არანაირ საფრთხეს არ წარმოადგენს“.

საინააღმდეგოს ამბობენ გარემოსდამცველები: „კანონმდებლობაში არსებობს აქტი, რომელიც განსაზღვრავს ელექტროგადამცემი ხაზის მშენებლობაზე მომუშავე ადამიანების ყოფნის რეგლამენტს, თუ რა მანძილზე და რა დროის განმავლობაში შეუძლიათ იყვნენ ისინი ელექტროგადამცემი ხაზის ზეგავლენის ქვეშ. მაგრამ თუ მუდმივად ცხოვრობს ადამიანი, ამაზე აქტი არ არსებობს, სწორედ ეს იწვევს სირთულეებს. გარდა ამისა, ხშირია შემთხვევები, როცა პროექტში დასახლებული პუნქტებიდან ხაზების დაშორებები არასწორად არის მითითებული და პრაქტიკაში ის ადამიანებთან უფრო ახლოს არის“, - ამბობს „მწვანე ალტერნატივას“ პოლიტიკის ანალიტიკოსის ქეთი გუჯარაიძე „სამხრეთის კარიბჭესთან“.

მაღალი ძაბვის ანძებთან დაკავშირებით, ფერსელები მხოლოდ უსაფრთხოების ზომებზე არ საუბრობენ. ისინი უკმაყოფილებას გამოთქვამენ იმ კომპენსაციების ოდენობაზეც, რომლებიც საკუთრებაში არსებული მიწის ნაკვეთების სანაცვლოდ „საქართველოს სახელმწიფო ელექტროსისტემამ“ გადაუხადა.

იმას, ვინც ერთი კვადრატული მეტრის სანაცვლოდ გადახდილ 38 თეთრს არ დაკმაყოფილდა, მიწა სასამართლოს ძალით ჩამოართვეს. ერთ-ერთი ასეთი თენგიზ ჯეირანაშვილია. მისი სასამართლო პროცესი აგვისტოში გაიმართა.

„ჩემი 1 601 კვადრატული მეტრია, რადგან მიწას არ ვაძლევდი, სასამართლო გაიმართა და გამამტყუნეს. მე ოპერაცია გავიკეთე და საავადმყოფოში ვიყავი, ამიტომ ვერ დავესწარი პროცესს. გრანდიოზულს არაფერს ვითხოვდი, ვუთხარი, მომეცით ოროთახიანი ბინა, მამა-პაპური მიწის სანაცვლოდ-მეთქი და თქვენი იყოს ეგ მიწა. იმათმა მითხრეს 500 ლარს ვაძლევთო. არც ეგ 500 ლარი ავიღე, მიწა წამართვეს“, - ამბობს თენგიზ ჯეირანაშვილი.

მისივე თქმით, კომპანიამ მის მიწის ნაკვეთზე სამუშაოები ისე დაიწყო, რომ წინასწარ არ შეუთანხმებია: „კანონში წერია, რომ მოლაპარაკება უნდა ყოფილიყო, მაგრამ არ იყო მოლაპარაკება. მითხრეს ჩვენმა აუდიტმა ეს ფასი დაადგინაო. დამოუკიდებელ ექსპერტს შევაფასებინოთ- მეთქი და არაო. გასაჩივრებასაც აზრი არ აქვს, მაინც ესენი მოიგებენ“, - ამბობს ჯეირანაშვილი.

კიდევ ერთი მიწის მესაკუთრე, რომელიც კომპენსაციის ოდენობით უკმაყოფილოა, ჯიმშერ გოგოლაურია. მისი სასამართლო პროცესი ჯერ არ ყოფილა, თუმცა

ექსპროპრიაციის საკითხი (საკუთრების ძალადობრივი ჩამორთმევა სახელმწიფოს მიერ, ანაზღაურებით ან მის გარეშე) დღის წესრიგში დგას.

„1 500 მეტრია ჩემი. რამდენჯერმე შევხვდი წარმომადგენლებს და მითხრეს აუდიტმა ეს ფასი დაადგინა და ეს იქნებაო. მაშინ ვგრე მეც ჩემს აუდიტს მოვიყვან და შევაფასებინებ. მაგ მინას, ვერც სახნავად გამოვიყენებ და ველარც სახლს ავაშენებ, ამიტომ კომპენსაცია ნორმალური ხომ უნდა იყოს?! მე როგორც ვიცი, აჭარაში დიდი კომპენსაცია გადაუხადეს და ჩვენი ხალხი ცხვრის პოზიციაში როდემდე უნდა იყოს“, - ამბობს გოგოლაური.

მისივე თქმით, კომპანიამ სოფელი მაღალი ძაბვის ხაზებში მოაქცია, ამიტომ რადიაციის საფრთხე მაღალია: „ეს მაღალი ძაბვის ხაზები ჯერ ზემოთ, სოფლის თავზე გადაატარეს, მერე ეგ არ აკმარეს სოფელს და ბოლოზეც გადაატარეს და ეს პირველ რიგში ორგანიზმისა და ჯანმრთელობისთვის არ არის კარგი. დასხივება აქვს დიდი და ამ ხაზებიდან 300 მეტრიც არ არის, სადაც საბავშვო ბაღი და სკოლაა, მანდ სამი სოფლის ბავშვები დადიან“.

სსე-ს ინფორმაციით, მინის გამოსყიდვა ფერსაში მცხოვრებ ოთხ მესაკუთრესთან ვერ მოხერხდა. ამიტომ „დაიწყო კანონით გათვალისწინებული პროცედურების ექსპროპრიაციის უფლების მოპოვების მიზნით“. შესაბამისად, მათ კუთვნილი ნაკვეთები სასამართლოს ძალით ჩამოერთმევათ.

მიუხედავად მცირე კომპენსაციებისა, ადგილობრივთა უმრავლესობა შემოთავაზებულ თანხას დათანხმდა. თუმცა მათი ნაწილი ამბობს, რომ კომპენსაციის ოდენობაზე კომპანიას მესაკუთრეებთან წინასწარ არ უსაუბრია. „რამდენი მოგვცეს ერთ კვადრატულ მეტრზე არ ვიცი. ჩემი 18 მეასედი იყო და მეორე ყანაში კიდევ პატარა ტერიტორია, სულ 500 ლარი მოუწია, თავიდან არ იყო შეთანხმებული რამდენს მოგვცემდნენ და რაც მოგვცეს, იმას დავჯერდით. მაგ ნაკვეთს სახნავ-სათესად ვიყენებდით, ვხნავდით და ვთესავდით. არავისთან მიჩივლია, რა აზრი ჰქონდა, ვისთან უნდა მეჩივლა“, - ამბობს ფერსაში მცხოვრები გოჩა ჩოქური.

რა ოდენობის თანხა გადაუხადა სსე-მ მინის მესაკუთრეებს, რომელთა საკუთრებაზეც მაღალი ძაბვის ანძები დაიდგა, კომპანიაში არ აკონკრეტებენ. ამბობენ, რომ პროექტის ზემოქმედების არეალში მოქცეული მონაკვეთისთვის საკომპენსაციო განაკვეთები განისაზღვრა დამოუკიდებელი ექსპერტის მიერ: „378 მინის ნაკვეთის მესაკუთრესთან გაფორმებულია ნასყიდობის, სერვიტუტის უფლებით სარგებლობის ან/და კომპენსაციის ხელშეკრულებები“, - განმარტავენ „საქართველოს სახელმწიფო ელექტროსისტემაში“.

„ახალციხე-ბათუმის 220 კილოვოლტიანი ელექტროგადამცემი ხაზის მშენებლობის“ პროექტი „საქართველოს სახელმწიფო ელექტროსისტემას“ ეკუთვნის. მისი მშენებლობა 2015 წელს დაიწყო და 2021 წელს უნდა დასრულდეს. პროექტის ხელშეკრულების ღირებულება 31.65 მლნ აშშ დოლარს შეადგენს.

პროექტი ითვალისწინებს ბათუმიდან ახალციხის მიმართულებით დაახლოებით 145 კმ სიგრძის, 220 კილოვოლტიანი ორჯაჭვა ელექტროგადამცემი ხაზის მშენებლობას.

„ეს პროექტი მნიშვნელოვნად გააუმჯობესებს ბათუმის ელექტრომომარაგებას, გაზრდის საქართველოს ენერჯისისტემის მუშაობის საიმედოობას და ჭარბი ელექტროენერჯის შემთხვევაში მოგვცემს საშუალებას, განვახორციელოთ ექსპორტი თურქეთსა და სხვა პოტენციური ბაზრების მიმართულებით“- განაცხადა „საქართველოს სახელმწიფო ელექტროსისტემის“ მმართველთა საბჭოს თავმჯდომარემ სულხან ზუმბურიძემ, 2015 წელს, მაშინ, როცა „საქართველოს სახელმწიფო ელექტროსისტემა“-სა და ინდურ კომპანია KEC-ს შორის გაფორმდა კონტრაქტი ხაზის მშენებლობის შესახებ.

პროექტი ორ ეტაპად იყოფა: ბათუმი - შუახევის 52 კმ-იანი მონაკვეთი და ახალციხე შუახევის 92 კმ-იანი მონაკვეთი. ამჟერად დასრულებულია პირველი ეტაპის მშენებლობა და მიმდინარეობს მეორე ეტაპის სამშენებლო სამუშაოები.



[თაკო ფეიქრიშვილი, ახალციხე]