

ილიას სახელმწიფო უნივერსიტეტი



ინფრასტრუქტურული ობიექტების ზეგავლენა დაცული ტერიტორიების
ბიომრავალფეროვნებაზე

მაგისტრანტი- ირინე ქუთათელაძე

ხელმძღვანელი: ასოცირებული პროფესორი ირაკლი მაჭარაშვილი

საკვლევი საკითხი

დაცულ ტერიტორიებში ინფრასტრუქტურის ბუნების კონსერვაციაზე ზეგავლენის შეფასება

საკვლევი კითხვა:

რა სახის და ხარისხის ზეგავლენას ახდენს დაცულ ტერიტორიებში ბუნების კონსერვაციაზე ინფრასტრუქტურა. კერძოდ, იწვევს თუ არა:

- ბერნის ჰაბიტატების ფრაგმენტაციას/ დეგრადაციას
- სახეობათა ჩვეული ცხოვრების ნირის დარღვევას
- ზრდის თუ არა ბრაკონიერობის ალბათობას

კვლევის ჰიპოთეზა:

დაცული ტერიტორიის ფარგლებში არსებული ინფრასტრუქტურა, რომელიც არ ეკუთვნის დაცულ ტერიტორიებს, იწვევს კიდეების ეფექტს, რაც უარყოფით გავლენას ახდენს ბიომრავალფეროვნებაზე.

- სხვადასხვა ტიპის ინფრასტრუქტურა დაცულ ტერიტორიებზე იწვევს ჰაბიტატის ფრაგმენტაციას, რომელიც ბიომრავალფეროვნების ერთ-ერთი ძირითადი საფრთხეა.

მასალა და მეთოდები

- ტყით დაფარული დაცული ტერიტორიები
- ინფრასტრუქტურული ობიექტებით მდიდარი დაცული ტერიტორიები

საკვლევად არჩეული დაცული ტერიტორიები:

- თბილისის ეროვნული პარკი
- ბორჯომ-ხარაგაულის დაცული ტერიტორიები
- ალგეთის დაცული ტერიტორიები

მასალა და მეთოდები

მეთოდები

1. სამაგალითოდ ადებული დაცული ტერიტორიის შექმნასთან, ეფექტურ მართვასთან და მასთან დაკავშირებულ საფრთხეებთან დაკავშირებული ლიტერატურის ანალიზი;
2. დაცული ტერიტორიების ინფრასტრუქტურული რუკების ანალიზი
3. არსებული საჯარო ინფორმაციის კვლევა, რომელიც მოიცავს საქართველოს დაცულ ტერიტორიებზე დაფიქსირებული ბრაკონიერობის ფაქტების და სხვა დარღვევების შესახებ სტატისტიკური მონაცემების ანალიზს;
4. ინტერვიუები დაცული ტერიტორიების ადმინისტრაციის წარმომადგენლებთან და რეინჯერებთან;
5. დაცულ ტერიტორიებზე არსებული ინფრასტრუქტურული ობიექტების შესახებ მონაცემების შეგროვება სოციალური ქსელის მეშვეობით

თბილისის ეროვნული პარკი

ტერიტორიაზე არსებული ინფრასტრუქტურის ტიპები

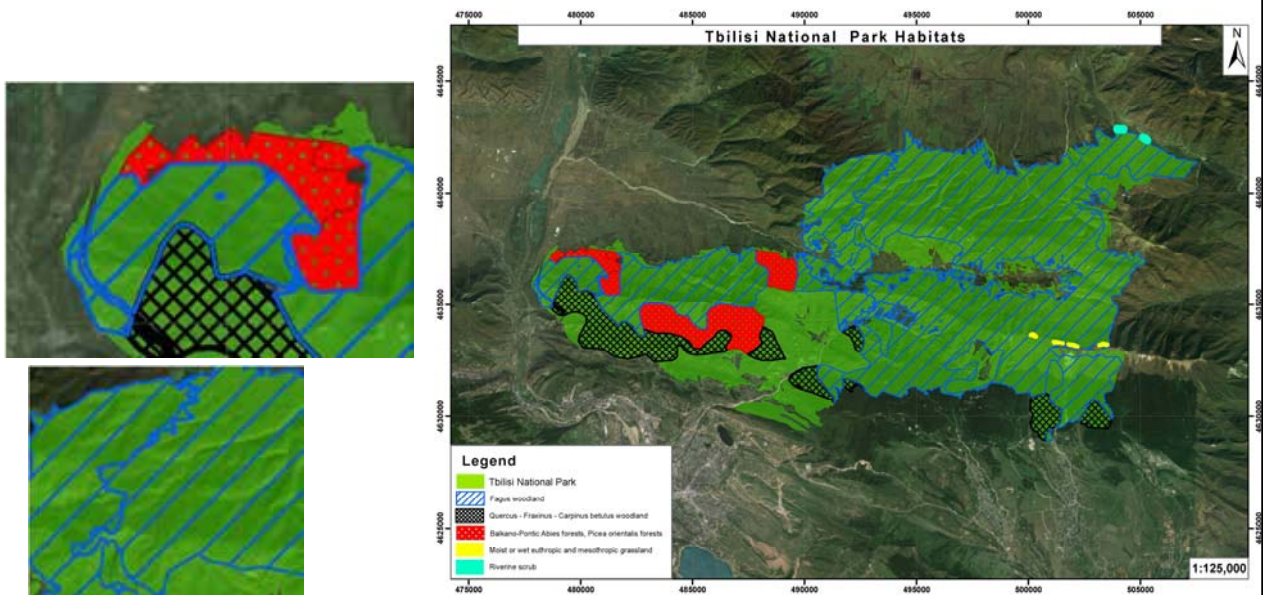
- თბილისის ეროვნული პარკის ადმინისტრაციული შენობა -სოფელ წიწამურში;
 - სოფ. გლდანში და სოფ. მამკოდაში ეკონომიკისა და მდგრადი განვითარების სამინისტროს მიერ გადაცემული სხვადასხვა ინფრასტრუქტურული ობიექტები;
 - 4 მარკირებული ბილიკი (მამკოდიდან დაწყებული სამი ველო ბილიკი და ერთი საფეხმავლო);
 - 2 საპიკნიკე ადგილი ზედაზენის მონასტრიდან 1.5 კმ-ში და ღარიბთყაროსთან
- ინფრასტრუქტურა, რომელიც არ ეკუთვნის დაცულ ტერიტორიას
- მაგისტრალური მილსადენი;
 - მიწისქვეშა წყლის გვირაბი (ბულაჩაურის წყალსაცავი - თბილისის წყალსაცავი);
 - ელექტროგადამცემი ხაზები;
 - საქალაქთაშორისო და სოფლის დამაკავშირებელი გზები;



თბილისის ეროვნული პარკი (<http://geo.forest-atlas.org/map/?appid=c2dd8ae76930478286a181fbfca29e79>)

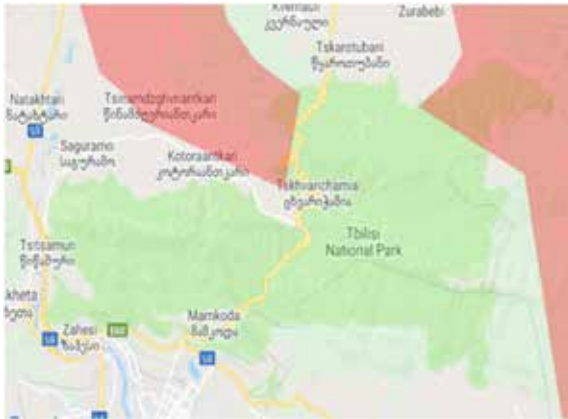
- ბუნების მკაცრი დაცვის ზონა-2646,8 ჰა;
- ვიზიტორთა ზონა-4300,7 ჰა;
- ტრადიციული გამოყენების ზონა-13512,64 ჰა;
- ისტორიულ-კულტურული ზონა-576 ჰა

ბერნის კონვენციით დაცული ჰაბიტატები



შესაძლო გავლენა მურა დათვზე (*Ursus arctos*)

- სატრანსპორტო ინფრასტრუქტურა- მურა დათვების ჰაბიტატების ფრაგმენტაციის ძირითადი მიზეზი.
 - ბარიერი დათვების გადაადგილებისას



მურა დათვის (*Ursus arctos*) გავრცელება (<http://biodiversity-georgia.net/index.php?taxon=Ursus%20arctos>)

ვიზიტორთა ზონის ფრაგმენტი

კიდეების ეფექტი

- ნადირობა, ბრაკონიერობა
- ტერიტორიის დაბინძურება საყოფაცხოვრებო ნარჩენებით
- კონფლიქტი ადამიანებთან

2014 წლიდან დღემდე თბილისის ეროვნული პარკის ტერიტორიაზე დაფიქსირდა უკანონო ნადირობის 26 შემთხვევა.

ზეგავლენა სახეობის :

- მიგრირებაზე
- დაფრთხობაზე
- საკვების მისაწვდომლობაზე
- ბრაკონიერობაზე

აღნიშნული ფაქტორით იყოს განპირობებული ეროვნულ პარკში მათი მცირე რიცხოვნობა.



ბორჯომ-ხარაგაულის დაცული ტერიტორიები

- ბორჯომ-ხარაგაულის დაცული ტერიტორიები დაარსდა 2007 წელს
- მიზანი-ეკოსისტემების, ფლორისა და ფაუნის მნიშვნელოვანი სახეობების დაცვა

❖ დაცული ტერიტორიები მოიცავს :

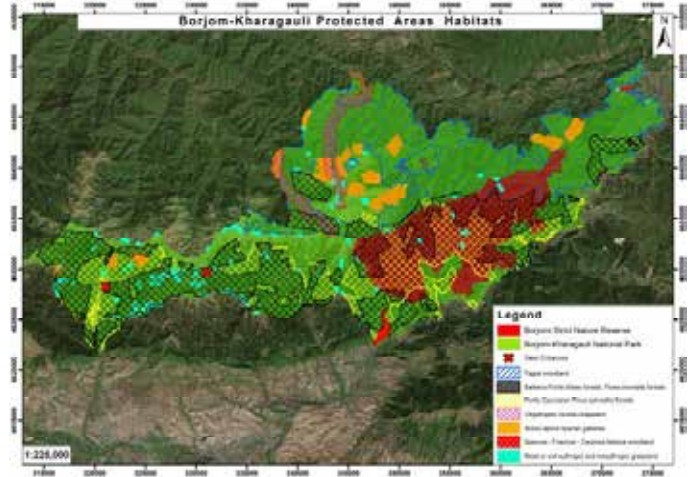
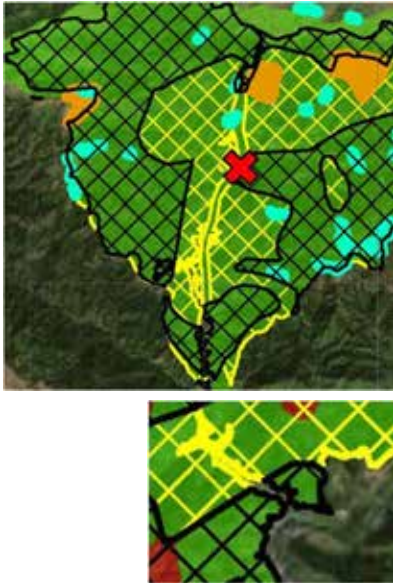
- ბორჯომის ნაკრძალი
- ბორჯომ ხარაგაულის ეროვნული პარკი
- ბუნების მკაცრი დაცვის ზონა-5199ჰა,
- ტრადიციული გამოყენების ზონა-31180,75ჰა.
- ვიზიტორთა ზონა-24192ჰა.
- ადმინისტრაციული ზონა-3.4 ჰა.
- ნეშვის ადკვეთილი



ტერიტორიაზე არსებული ინფრასტრუქტურის ტიპები:

- 1 ერთი ადმინისტრაციული შენობა და ავტოფარეხი ბორჯომში, 8 რეინჯერთა საგუშაგო (აბასთუმნის, აწყურის, ზანავის, ქვიშხეთის, მარელისის, ნუნისის, საქონდრიის, ლაშურის);
- 11 რეინჯერთა თავშესაფარი (მახვილოს, ნასაბაჯვარის, წინუბნის, ზორეთის, ქვაბისხევის, ბაირაღის, ბანისხევის, ქვაზვინევის, სამეცხვარიოს, ვახანის და დედაბერას);
- 4 ტურისტული თავშესაფარი (ზეკარის უღელტეხილის, ლომისმთის, ამარათის და სახულარის და სხვა), საკარვე ადგილები; ცხენების გასაქირავებელი სამი პუნქტი (ლიკანში, აწყურში, მარელისში).
- 17 საპიკნიკე ადგილი
- ეკოსაგანმანათლებლო ბანაკი
- ეკოსაგანმანათლებლო ბანაკი - აწყურის უბანთან.
- მომლოცველების ბილიკი;
- „ნიკოლოზ რომანოვის“ - სალაშქრო და საცხენოსნო ტურისტული ბილიკი;
- 9 მარკირებული ბილიკი (მათ შორის საცხენოსნო ტურისტების შესაფერისი ბილიკები), 1 არამარკირებული ქვაბისხევის ხეობაში.
- ეროვნული პარკის ტერიტორიის გასწვრივ 500 კვ - იანი ელექტროგადამცემი ხაზი.

ბერნის კონვენციით დაცული ჰაბიტატები



კავკასიური სალამანდრა (*Mertensiella caucasica*) - იშვიათი, რელიქტური სახეობა

- ჰაბიტატების ფრაგმენტაცია- სახეობის ძირითადი საფრთხე
- სახეობის ჰაბიტატების რაოდენობა და ხარისხი უფრო და უფრო მცირდება.
- ბარიერი სახეობისთვის



სურ.ბორჯომ-ხარაგაულის ეროვნული პარკი <https://geo.forest-atlas.org>
კავკასიური სალამანდრას (*Mertensiella caucasica*) გავრცელება



ნემვის ადკვეთილი

დასკვნა

- დაცულ ტერიტორიებში არსებული ინფრასტრუქტურული ობიექტები იწვევს ჰაბიტატების ფრაგმენტაციას და მისი ხარისხის შემცირებას. ხშირ შემთხვევაში საკვანძო სახეობების ჰაბიტატების ფრაგმენტაციას.

- ჰაბიტატების ფრაგმენტაციის უშუალო ზეგავლენის შეფასება სახეობებზე ამ ეტაპზე ვერ ხერხდება, ვინაიდან:
 - არ არის ხელმისაწვდომი კონრეტული სახეობების გავრცელების რუკები
 - არ არის ხელმისაწვდომი დაცულ ტერიტორიებზე არსებული ფოტოხაფანგების მონაცემები (რომელიც, ხშირ შემთხვევაში სახეობათა მონიტორინგის ერთადერთი საშუალებაა).

გმადლობთ ყურადღებისთვის